

Guia de apoio à utilização de serviços WFS

Índice

I. Guia de apoio à utilização de serviços WFS.....	2
II. Simbologia - Utilização de Style Layer Descriptor.....	5
III. Problemas mais comuns no acesso ao serviço WFS.....	8

I. Guia de apoio à utilização de serviços WFS

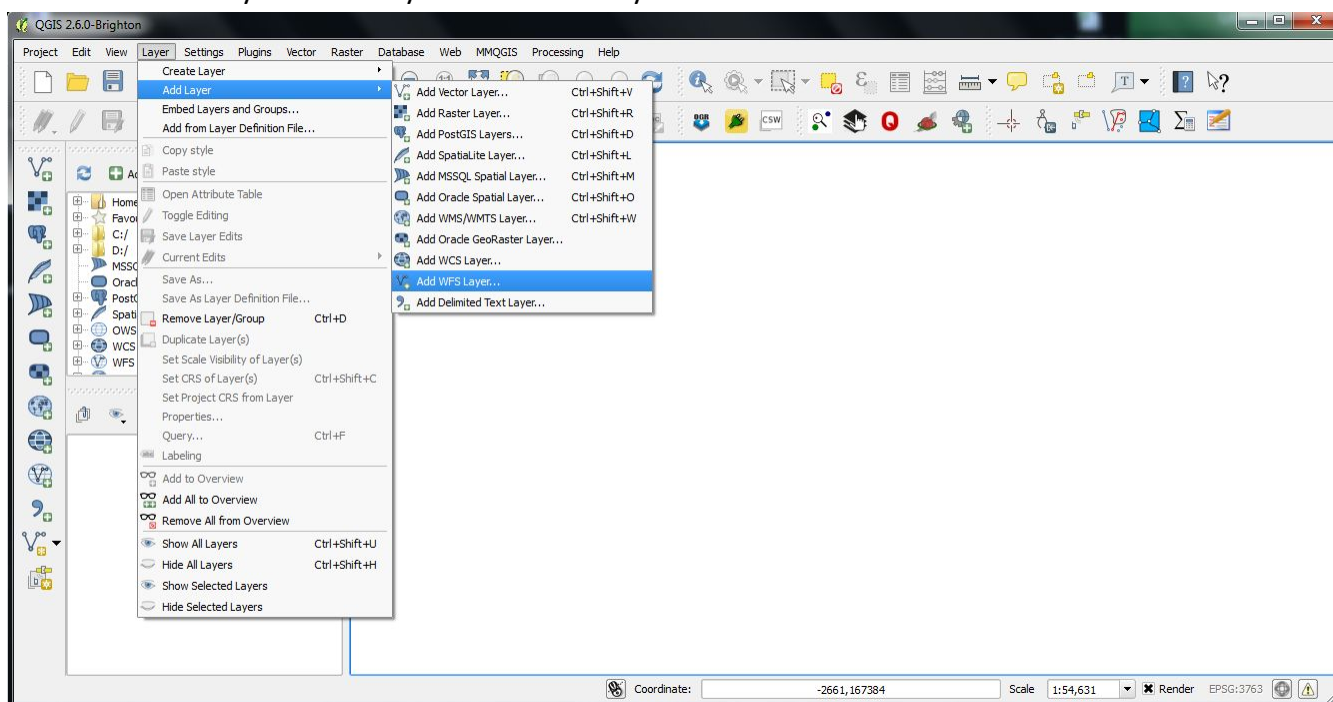
O Web Feature Service (WFS) é uma especificação do Open GeoSpatial Consortium (OGC), concebida para operações de manipulação e consulta de informação geográfica.

Um serviço WFS disponibiliza dados geográficos em formato vectorial, ou seja, a informação é comunicada em forma de vectores e de atributos descritivos de cada vector. Estes WFS podem ser consumidos usando qualquer aplicação compatível com estes standards, quer sejam *Open Source* (eg. Quantum GIS, gvSIG, uDig), quer sejam comerciais (eg. ArcGIS, Geomedia Pro).

Para usar serviços WFS basta introduzir o endereço (URL) numa aplicação compatível, seja uma aplicação online seja uma aplicação instalada no computador.

Exemplo de utilização/exportação do serviço WFS em QGIS 2.6.

1. Abrir o QGIS
2. Ir ao menu Layer -- Add Layer -- Add WFS Layer

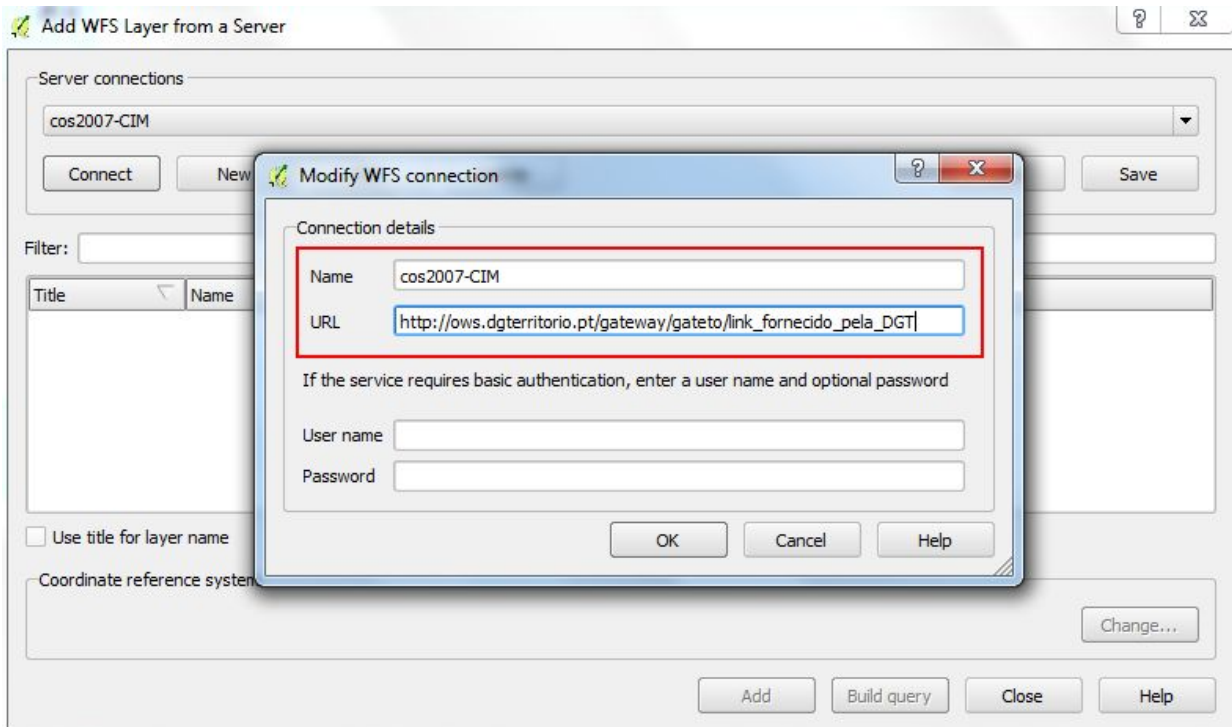


3. Na janela Add WFS Layer from Server, clicar na tab “New” e preencher os campos “Name” e “URL”(link fornecido pela DGT).

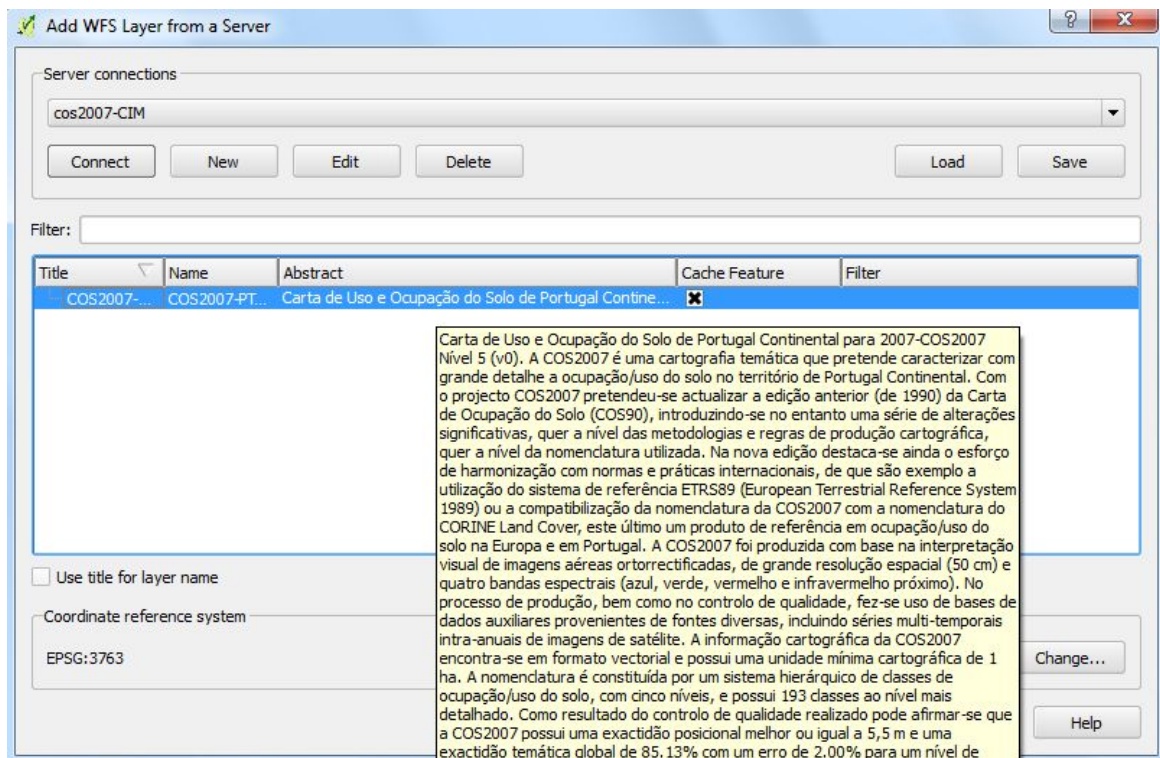
No campo “Name” escrever um título para este serviço, por **exemplo** cos2007-CIM

No campo “URL” escrever o endereço que é fornecido pela DGT, por **exemplo**,

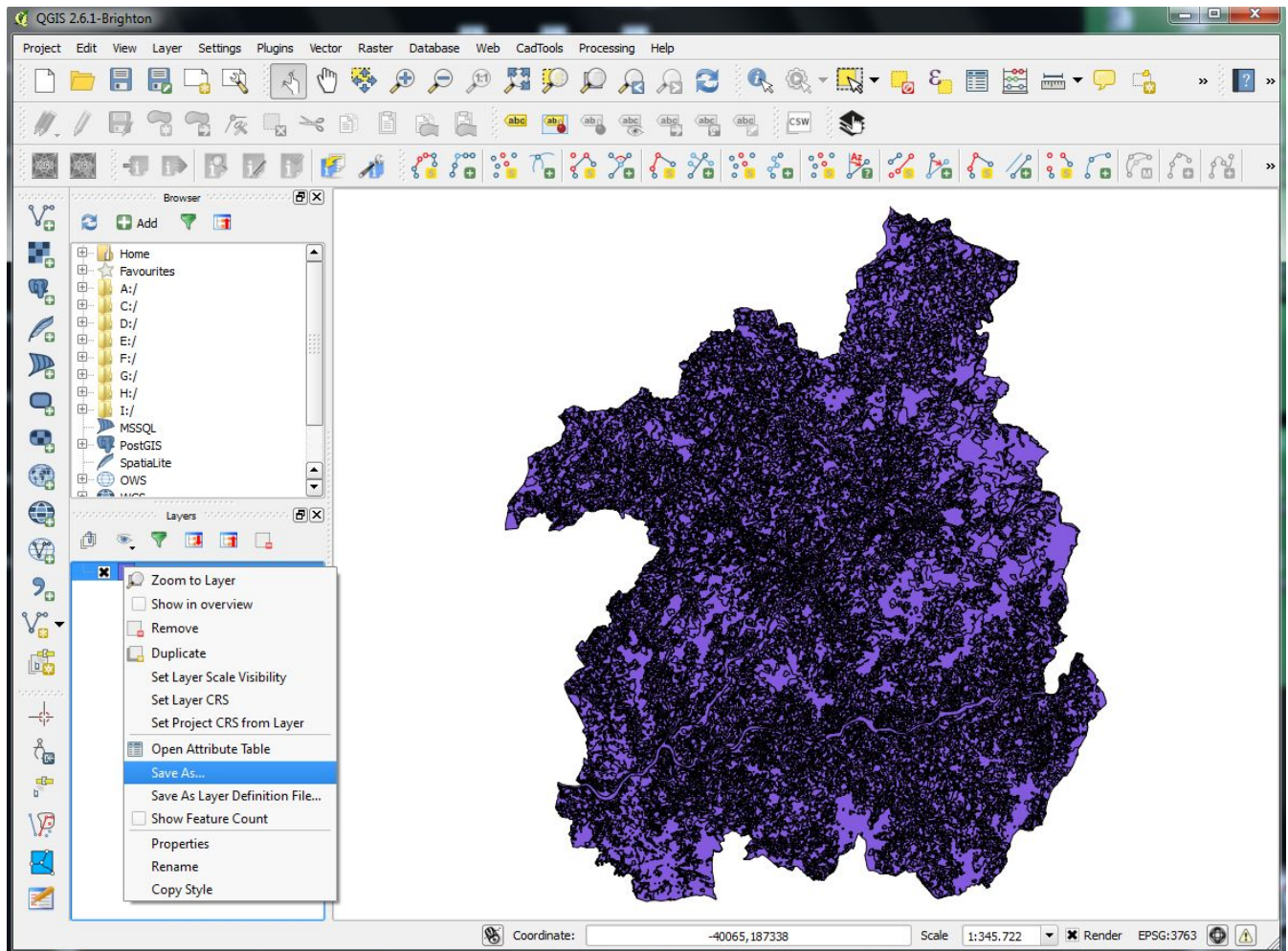
http://ows.dgterritorio.pt/gateway/gateto/link_fornecido_pela_DGT e clicar em “OK”.



4. De novo, na janela Add WFS Layer from Server, clicar na tab “Connect”. Na caixa em baixo, aparecerá o tema que o serviço disponibiliza. Seleccionar o tema e clicar em “Add”.



Aguardar que os dados sejam descarregados para o QGIS. De seguida, clicar no botão do lado direito do rato sobre o tema e escolher “Save as...”



5. Escolher o formato (ex: ESRI Shapefile) em que quer guardar os dados e o local do disco e clicar em "Ok".

II. Simbologia - Utilização de Style Layer Descriptor

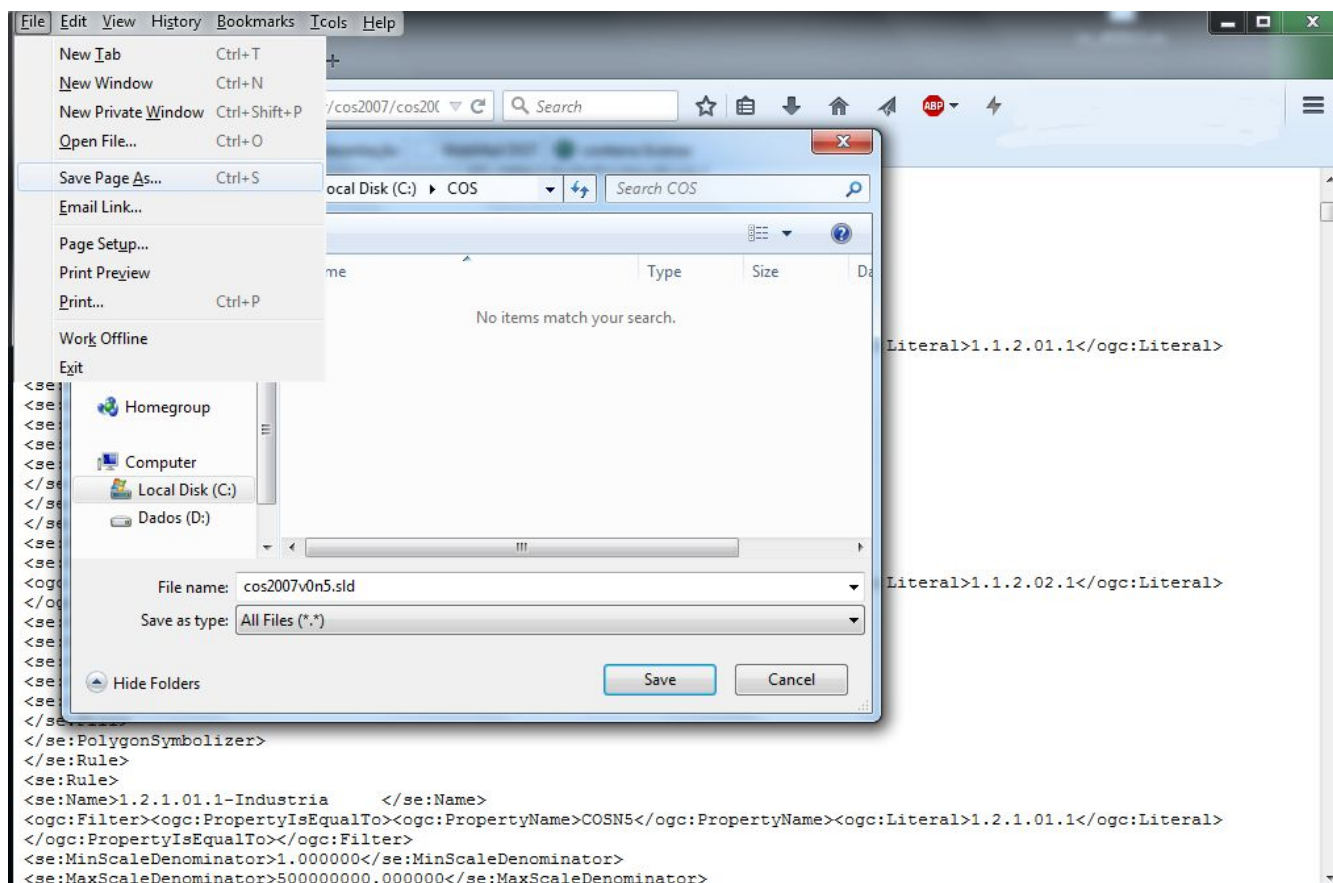
A especificação Style Layer Descriptor (SLD) é um standard do Open Geospatial Consortium (OGC) e corresponde a um documento XML que permite a representação da simbologia das entidades geográficas de um mapa.

A Direção-Geral do Território (DGT) disponibiliza um ficheiro SLD com a simbologia da COS2007 para ser utilizada em conjunto com o WFS.

Plataforma QGIS: procedimento de utilização do WFS com SLD

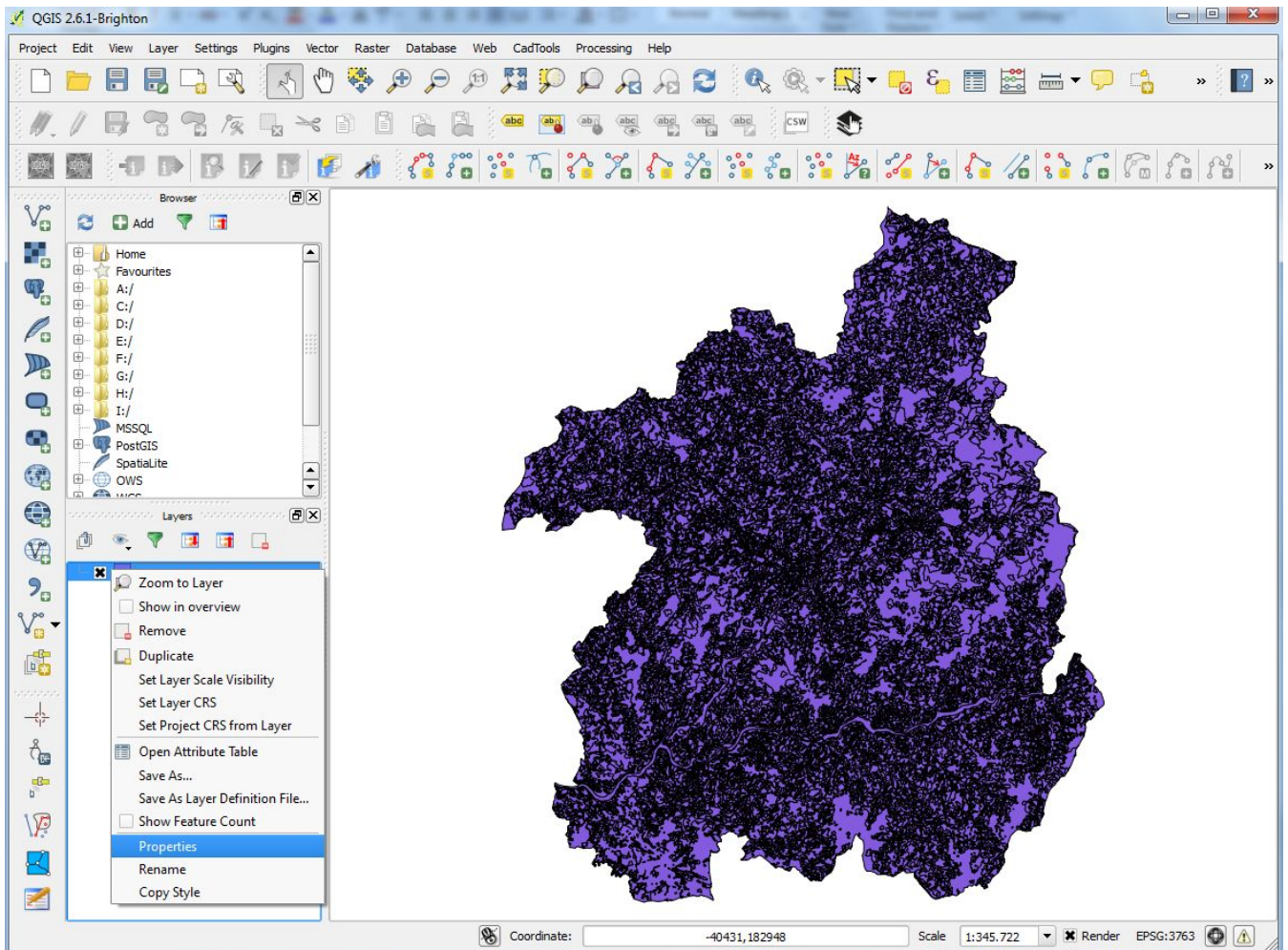
1. Fazer o download/save do ficheiro SLD, `cos2007v0n5.sld`, para uma pasta do computador. Caso seja necessário terá de fazer o *rename* da extensão do ficheiro.

<http://mapas.dgterritorio.pt/Openviewer/cos2007/cos2007v0n5.sld>

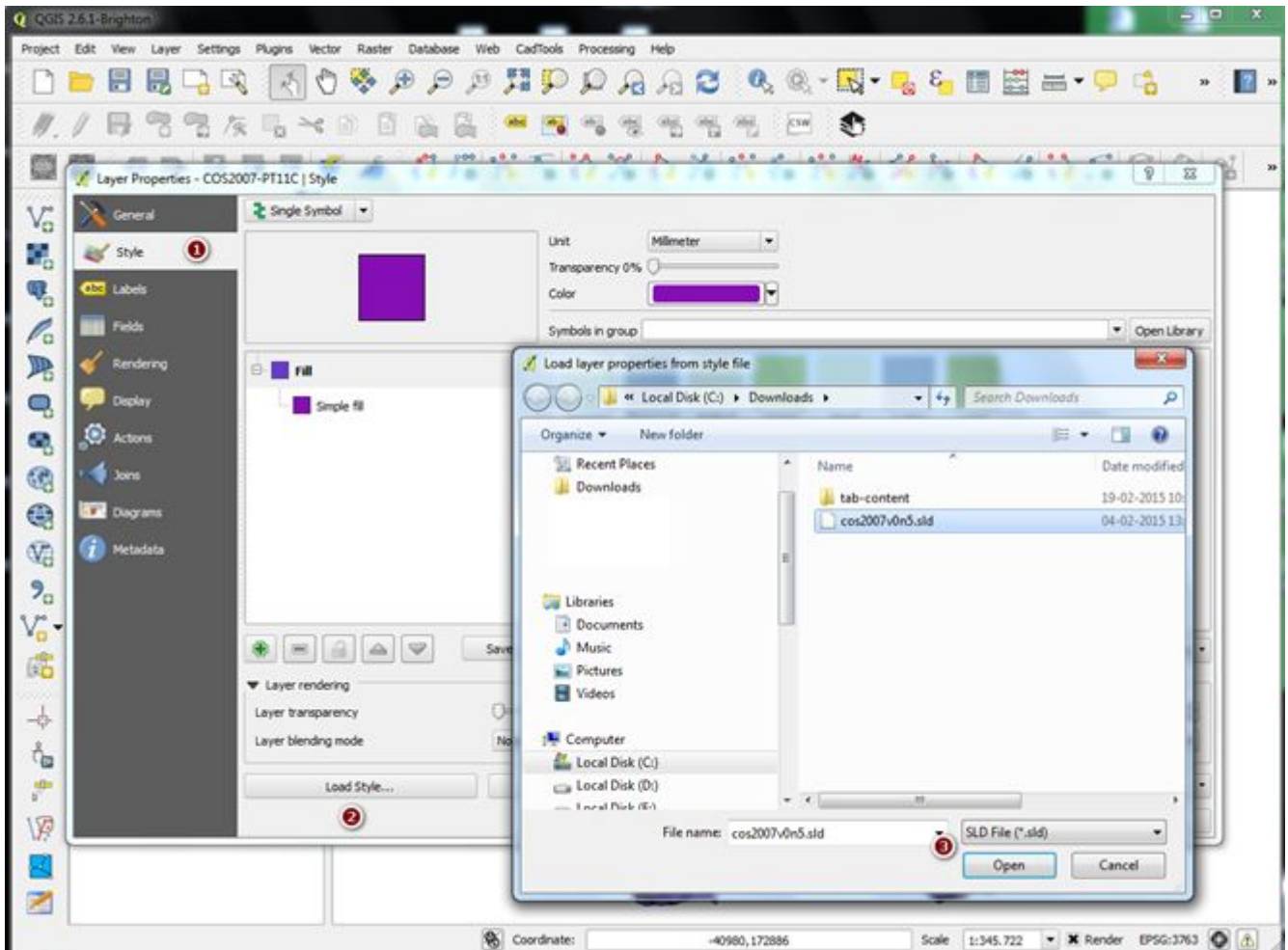


NOTA: A DGT não disponibiliza outro tipo de ficheiro de simbologia.

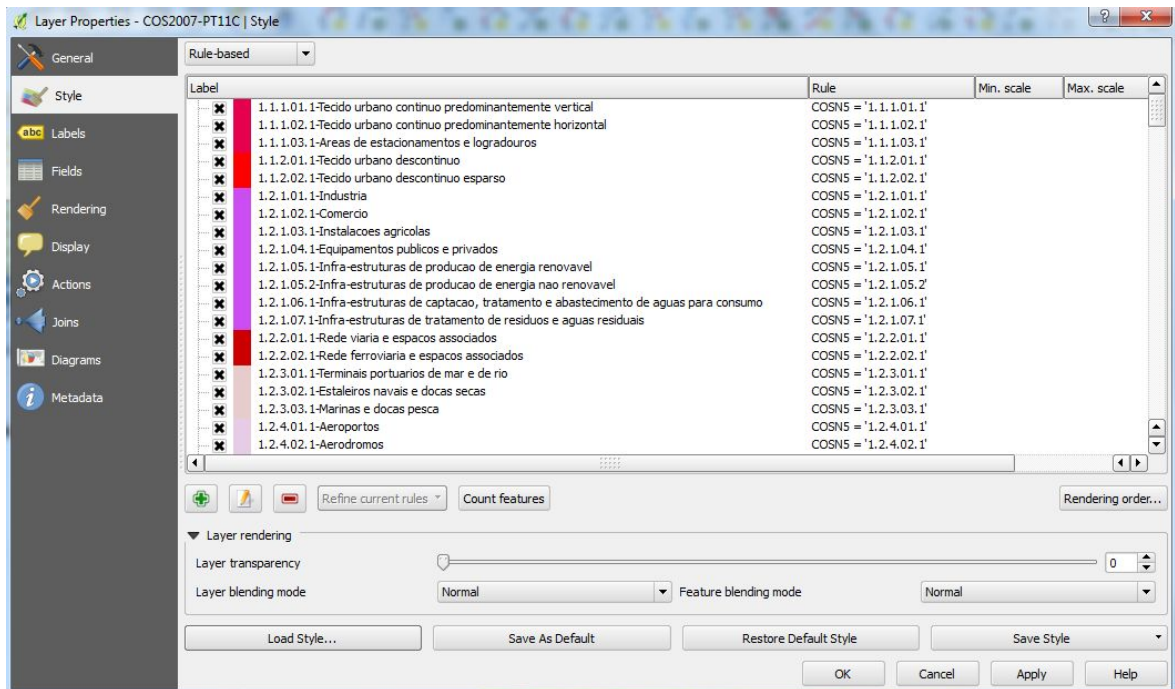
2. Após efectuar o passo 5. do capítulo anterior, seleccionar o tema adicionado e aceder às Propriedades



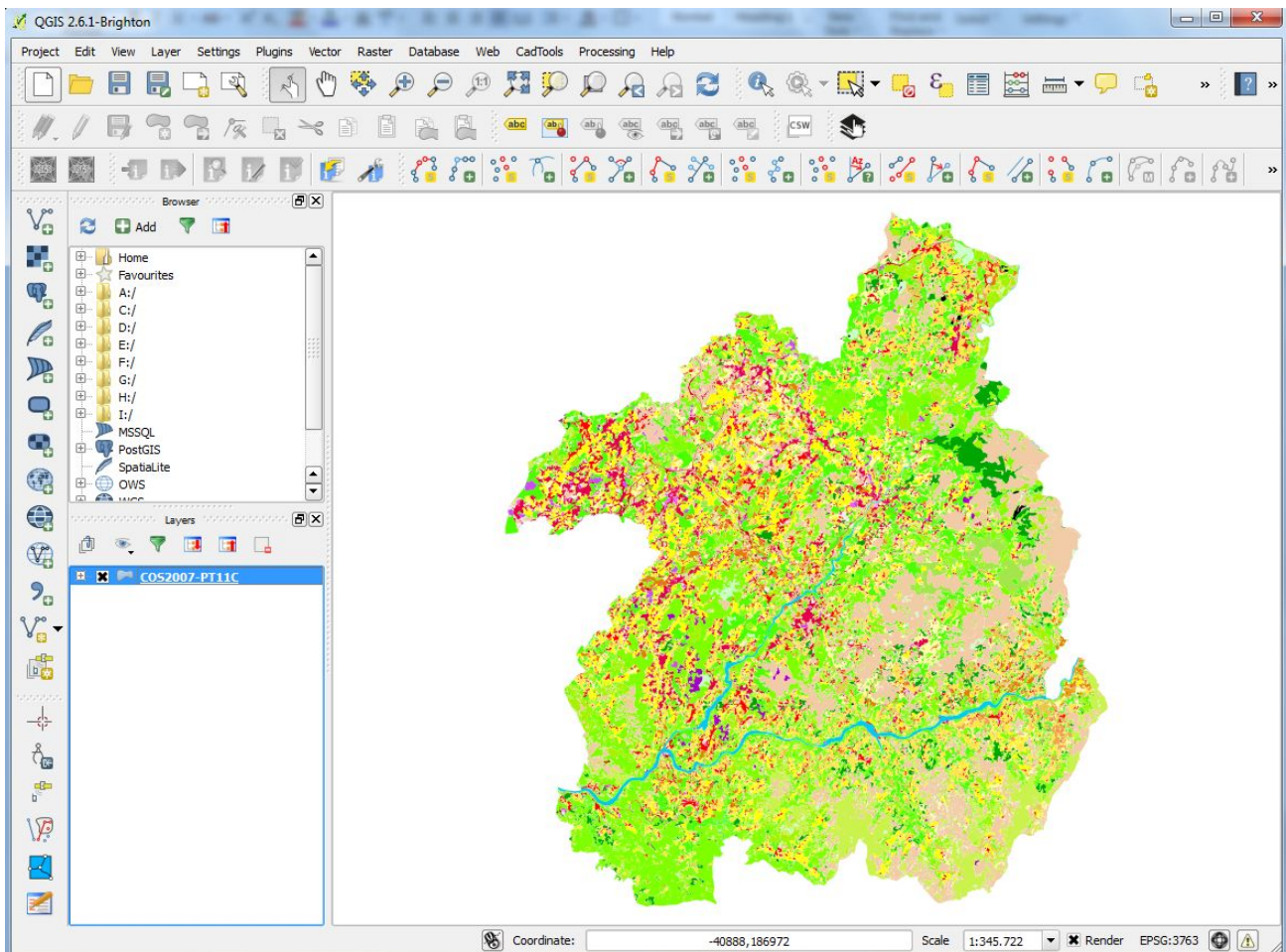
3. Seleccionar “Style” (Simbologia) de acordo com os passos 1, 2 e 3 da figura seguinte.



4. É disponibilizada a simbologia do ficheiro SLD conforme figura abaixo.

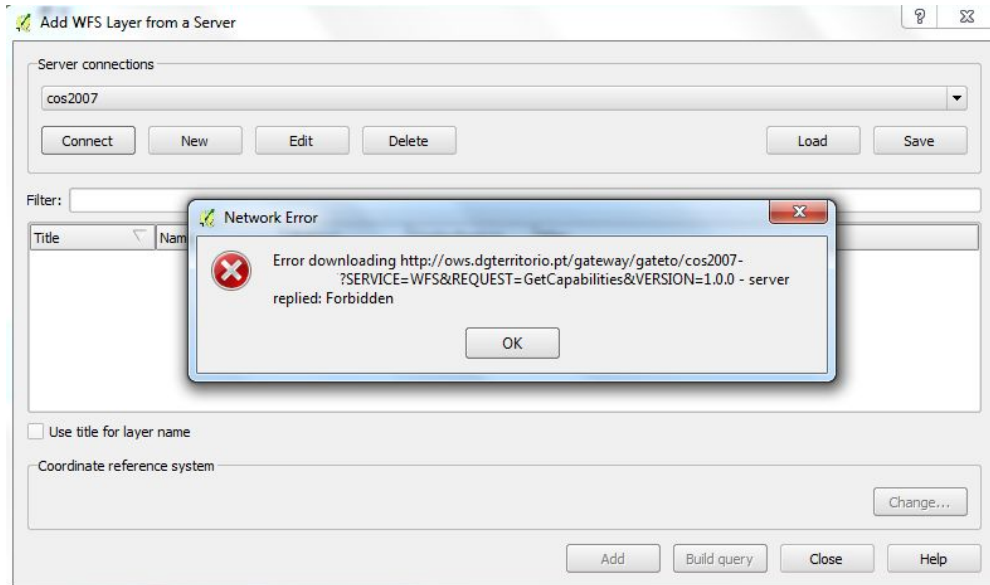


5. Resultado final



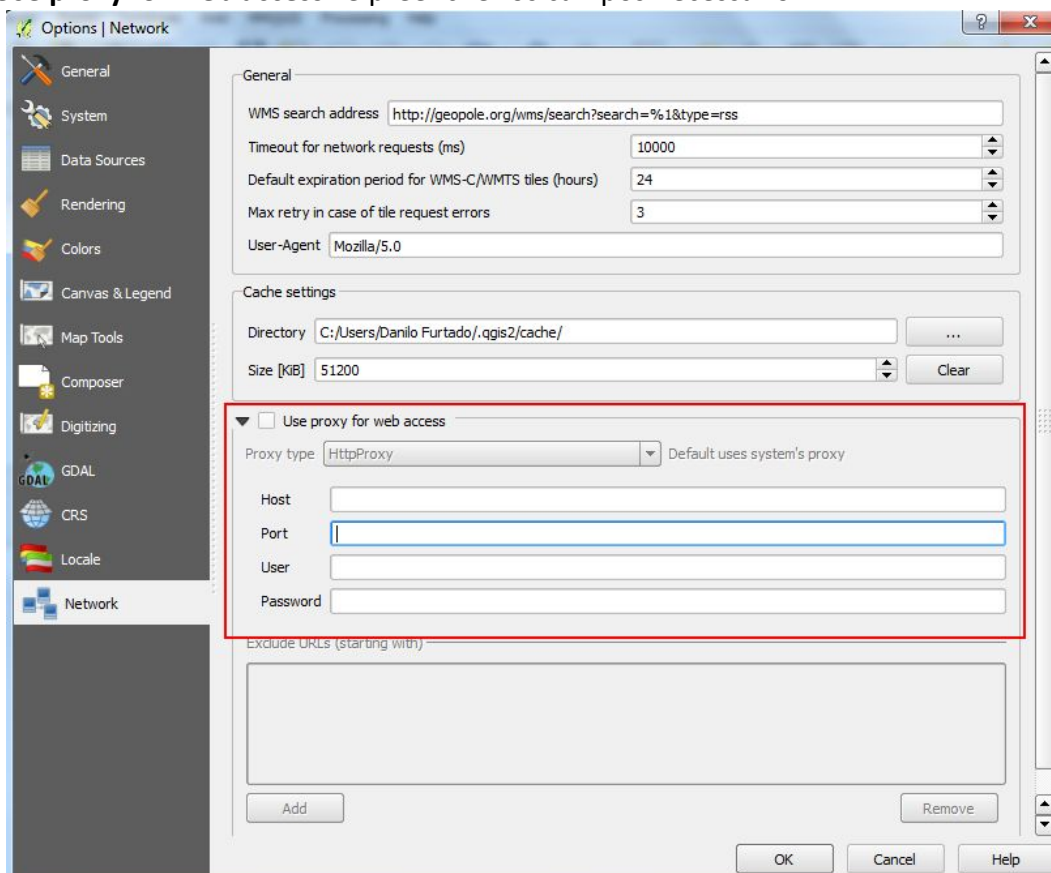
III. Problemas mais comuns no acesso ao serviço WFS

1. Quando se efectua a ligação ao serviço WFS surge o erro **Server replied: Forbidden**.

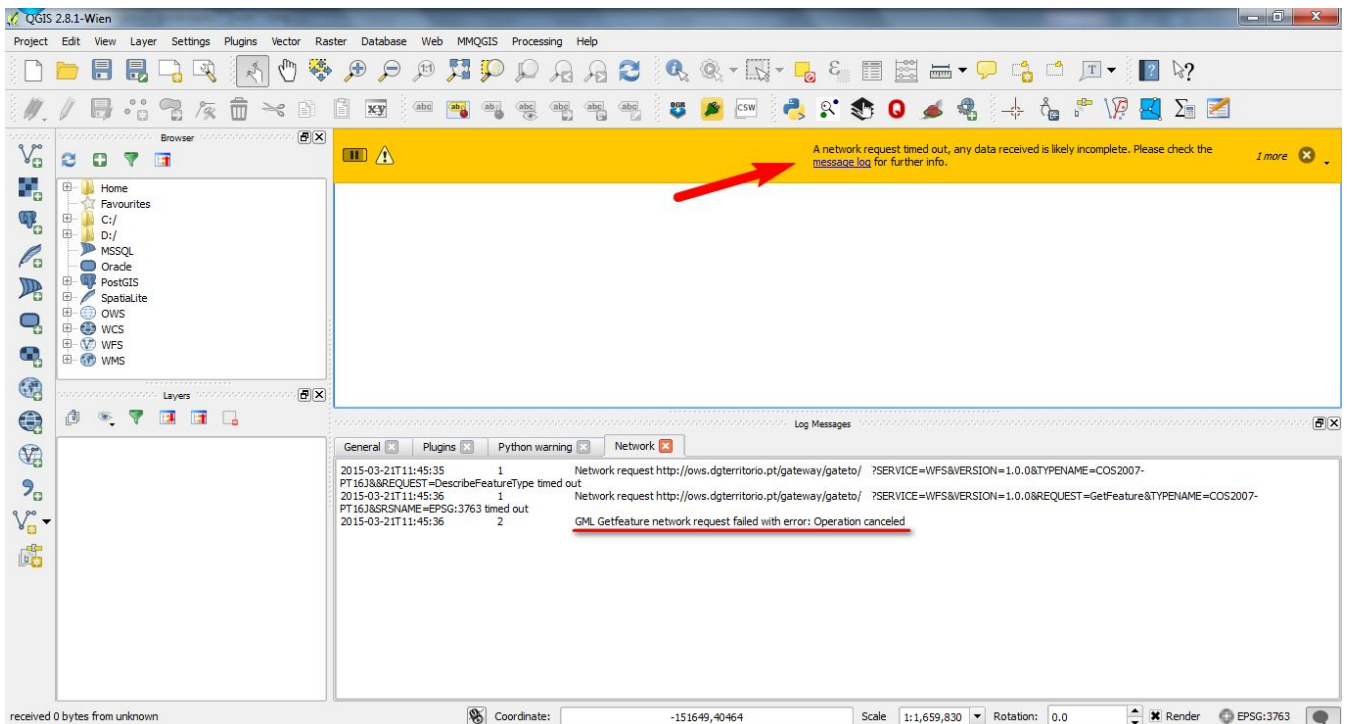


Confirmar se a gama de IP enviados são os corretos.

Verificar se o V. organismo usa um proxy de acesso à Internet. Em caso afirmativo, accionar essa opção no QGIS **“Use proxy for web access”** e preencher os campos necessário.



2. Quando se efectua a ligação ao serviço WFS surge o erro **“A network request timed out...”** (A ligação à rede expirou...)



Aumentar o valor do **Timeout for network request (ms)** - aumenta o tempo de download dos dados.

Aumentar o valor de Cache settings | Size [Kb].

Nota: os dados da COS 2007 são muito pesados e os softwares SIG têm um limite de tempo de download, por defeito, muito curto.

